



MTÜ
Taimetohter

Taimekahjurite tõrjevõimalused koduaias

Tiiu Annuk

Tartu Linnaraamatukogu, Seemneraamatukogu
21. märts 2026



Ennetus ja planeerimine

Alusta targalt – vali õiged taimed

- **Sordi valik on pool võitu:** Vali kohaliku kliimaga harjunud ja haiguskindlad sordid.
- **Varajane saak – vähem muresid:** Varajased sordid jõuavad tihti valmida enne, kui kahjurite põhiturgutus algab.
- **Tervis algab ostust:** Kasuta kindla päritoluga (sertifitseeritud) istikuid, et mitte tuua aeda "kingituseks" uusi haigusi või umbrohtu.
- **Muld kui taime immuunsüsteem:** Hoia muld orgaanika- ja elurikas. Tugevas mullas kasvav taim sarnaneb terve inimesega – ta ei jää nii kergesti haigeks.
- **Külvikord ehk "peitusemäng":** Ära kasvata sama taime samas kohas igal aastal. See katkestab kahjurite ja haigustekitajate elutsükli.

Kavalad töövõtted aias

- **Mullaharimine:** Sügisene maakaevamine toob talvituvad kahjurid pinnale – nii saavad külm ja linnud oma töö teha.
- **Multšimine – kasu ja oht:**
 - Hoiab niiskust, pärsib umbrohtu ja loob füüsilise barjääri.
 - **NB!** Liiga märg multšikiht on ideaalne peidupaik tigudele ja nälkjatele.
 - **Väeta mõistusega:** Liigne lämmastik teeb taimelehed liiga mahlaseks ja "pehmeks", meelitades ligi lehetäisid jt imevad kahjureid.
- **Ajaline kavalus:** Muutes külvi- või istutusaega vaid nädala-paar, saab vältida kahjurite massilist lendlust (nt porgandi- või kapsakärbes).

Segadus ja meelitamine aias



- **Segakultuurid (peta kahjuri meeli):** Kasvata taimi läbiseegi või saarekestena. Segased lõhnad ja värvid takistavad kahjuril oma lemmiktoitu leidmast.
- *Näide: Porgand ja sibul kõrvuti – peletavad üksteise vaenlasi.*
- **Püünistaimed ehk "piksevarras":** Kasvata kõrval kultuure, mis maitsevad kahjuritele rohkem (nt sinep või mungalilled), et hoida nad põhisaagist eemal.
- **Ole ettevaatlik võõrliikidega:** Välismaised ja tundmatud taimed võivad meie kliimas muutuda agressiivseks umbrohuks või tuua kaasa uusi tundmatuid tõbesid, kellel siin looduslikud vaenlased puuduvad.

Puude ja põõsaste hooldus kevadel

Varakevadised hooldustööd

- Puude puhastamine samblikest ja lahtistest korbatükkidest puukraabitsaga.
- Viljapuude **tüvede valgendamine** kaitseb puude tüvesid päikesepõletuse eest, leevendades temperatuuri järsu kõikumise kahjulikku mõju. Hävitab ka kahjureid ja nende mune, sest sisaldab **kustutatud lupja ja raudsulfaati**.



Pakendi sisu segatakse 2 liitri veega

- Lõigata puudelt ja põõsastelt välja kuivanud, vigastatud ja haiged nii vähitunnustega kui kahjuritega oksad.



Sõstra pahklest



Vaarika paksäask



Kilptäid

Varakevadine pritsimine

- Aeg: kui viljapuude pungad on paisunud ja muutuvad hõbedaseks. Võib kasutada ka pärast lehtede langemist hilissügisel.
- **Raudsulfaadiga** kevadine pritsimine hävitab puudel ja põõsastel talvitunud haigusetekiitajad, pärsib **sambla** ja **samblike** elutegevust ning puudel talvituvaid **kahjureid**.
- Kasutamine: 3-5%-ne raudsulfaadi lahus (300-500 g lahustada 10 liitris vees)
- Parafiin- ja mineraalõlid: õunapuu- lehekirbu ja lehetäide jt kahjurite ning talvituvate munade ning kooruvate vastete tõrjeks.
- Lubiväävel



Kasutada plast-, klaas- või roostevabast metallist anumaid.

Vase kasutamine

- Kui vask aitab taimed muuta tugevamaks, vastupidavamaks ebasoodsate kasvutingimuste ja haiguste (laikpõletikud, mädanikud jt) suhtes.
- Köögiviljataimede väetamiseks kasvuhoonetes ja õues 40 g/10 l vett.
- Viljapuude, marjapõõsaste ja dekoratiivtaimede pritsimiseks – viljapuud, marjapõõsad enne pungade puhkemist ja/ või hilissügisel pärast saagi koristamist, et taimed muutuksid tugevamaks ebasoodsate kasvutingimuste ja haiguste suhtes 100 g/10 l vett.
- Luuviljalised ei talu eriti vasepreparaate, seega peab pritsimislahus võrreldes õunapuudega olema poole lahjem.
- NB Mitte kasutada metallanumat ja metallusikat.



Vasksulfaat
sisaldab vaske
(Cu) 24,9 %.

Väävli kasutamine

- Väevlit kasutatakse aianduses desinfitseerimiseks, pinnase happesuse tõstmiseks ja väetiste koostises samuti toimib seenhaiguste, kuid ka kedriklestade, ripslaste ja lehetäide vastu.
- Kasvuhoones saab väevlisuitsuga hävitada **kahjureid** enne taimede istutamist või peale saagi koristust.
- Kulunorm: 200 g toodet arvestada 20m² kasvuhoonele. Pulber süüdata metallanumas või suurel kivil ning kasvuhoonest koheselt lahkuda.
- **Lubiväävel** (kaltsiumpolüsulfiid) pärsib haigustekitajate ning lestade levikut. Kasutatakse varakevadel või suvel – kasutamisel jälgida kontsentratsiooni.



Pirnipuu-pahklest



Vaarika leha- ja punga lest

Kahjuritõrje enne õitsemist

- Kui õienupud on eraldunud, kuid pole veel avanenud, kuni roosa punga faasini. Luuviljalistel kuni tupplehtede avanemise faasini.
- Selle pritsimisega tõrjutakse haigustest **kärntõbe**, puuviljamädanikku ja ümarlaiksust; kahjuritest **õielõikajat**, lehekirpu, viljapuu-võrgendilesta, võrgendikoid, külmavaksikut, ploomimähkurit jt. kahjureid.
- **Parafiinõli** putukate ja lestade tõrje- nt Neko Kevadprits, Fibro
- **Putukate vastu:** NeemAzal-T/S, Mavrik, Karate Zeon 5 CS
- **Haiguste vastu:** Score 250 EC, Switch 62,5 wg, Chorus 50 WG



Õunapuu-õielõikaja



Õunapuu-võrgendikoi



Õunapuu- lehekirp

Kahjuritõrje peale õitsemist

- Kohe pärast õitsemist ja vajadusel järgmine pritsimine 2 nädalat hiljem.
- Nende pritsimistega tõrjutakse haigustest **kärntõbe**, puuviljamädanikku ja ümarlaiksust; kahjuritest **õunamähkurit**, õunakoid, õunavaablast, võrgendikoid, lehekirpe ja lehetäisid.
- **Parafiinõli** putukate ja lestade tõrje- nt Neko Kevadprits, Fibro
- **Putukate vastu:** NeemAzal-T/S, Mavrik, Karate Zeon 5 CS
- **Haiguste vastu:** Score 250 EC
Switch 62,5 wg, Chorus 50 WG



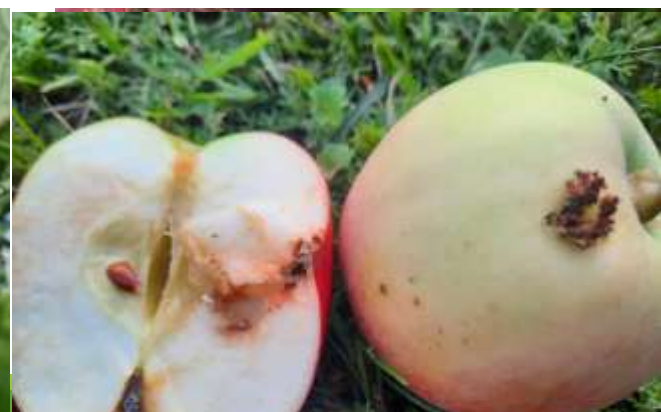
Puuviljamädanik



Puuviljamädanik



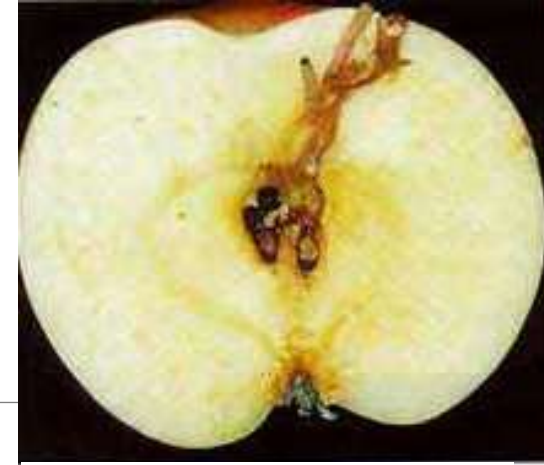
Õunapuu-võrgendikoi



Õunamähkur

Feromoonide kasutamine

- Lõhna peale kohale lennanud isased kleepuvad liimile ja emased jäävad viljastamata.
- Eelkõige tuleb **väljapüüdmise** kõne alla siiski **kahjurite arvukuse hindamiseks**.
- Mõjuvam on **eksitamismeetod**, mille puhul pannakse üles palju lõhnakandjaid, nii et vastassugupooled ei suuda lõhnade segaduses üksteist leida ning viljastamine jääb ära
- Kasutamine:
õunamähkur,
õunakoi,
hernemähkur,
lehemähkurid jt.
kahjurid



Õunamähkur



Ploomimähkur



Looduslikud ja kodused tõrjevõtted

Roheline seep

- **Kaalisool taimesete rasvhapetega (20-50%)**
- Taimekahjurite ja –haiguste (jahukaste) profülaktikas koos teiste vahenditega. Efektiivne toimet tugevdava lisandina kodusvalmistatud tõmmistele ja leotistele.
- Sobib kasutada ka toataimedel.
- **Kasutamine:** 150 ml rohelist seepi lahustada 1 liitris soojas vees.
- **Retsept:** 2 spl rohelist seepi 1 liitrile soojale veele. 8 supilusikatäit soodat. 1 tl joodi. Valage kogu sisu veel 10 liitrisse sooja vette ja pritsida.
- Kasutada iga 7-14 päeva tagant.
- Mitte pritsida päikesepaistega!



Lehetäid roosil



Lehetäid sõstral



Roheline seep tsilliga (5% kaalisool, taimesed rasvhapped)

Tõmmised ehk ekstraktid

- Tõmmise tegemiseks valatakse peenestatud taimeosad (kuivatatud, pulbriks jahvatatud) üle soovitavalt leige vee või mõne muu lahustiga, lastakse teatud aja tõmmata, seejärel kurnatakse ning kasutatakse taimede töötlemiseks.
- Katsed on näidanud, et võrreldes taimeleotiste ja -teedega on **tõmmised on märkimisväärselt tõhusamad, kuna ei lähe kaotsi putukatele olulised lõhnained.**
- Katsed on näidanud, et **soolikarohu, koirohu, kesalille, puju, tomati ja rabarberi** vesitõmmised on toimunud kahjuritele nii kehakatete kui ka toidu kaudu hävitavatena, lisaks pärsivad munemist ning söömist

VESITÕMMISE RUSIKAREEGEL

1–2 kg värsket materjali 10 l vee
kohta
ehk

1 osa taimi ja 4 osa vett.

Lisa rohelist seepi 40 g 10 liitri vee
kohta.

Taimetõmmiste algmaterjal



Soolikarohi



Harilik raudrohi



Koirohi



Rabarber



Kesalill



Harilik puju

Taimevirtts

- Kasutatakse peamiselt taimede väetamiseks ja haigustele kahjuritele vastupanu suurendamiseks.
- Virtsa tegemisel lisatakse nõusse nii palju vett, et see taimi kataks, ning **jäetakse paariks-kolmeks nädalaks käärima.**
- Aeg-ajalt segatakse, et hapnik paremini juurde pääseks.
- Virts on valmis, kui see omandab **tumeda värvuse ja lõpetab käärimise.**
- Virts võib lahjendada veega vahekorras kuni 1:10, andes seda koos kastmisveega kogu taimele.
- **Taimevirttsad avaldavad suuremat mõju kasvuperioodi esimesel poolel, kui nad ergutavad kasvu ja arengut.**
- Üks levinumaid ja efektiivsemaid on **nõgesevirtts.**



Kompostiekstrakt ehk kompostitee

- Retsept: 1 osa sõnnikukomposti ja 5–10 osa vett.
- Komposti võib lihtsalt veega üle valada - segu sõeluda.
- Võib kasutada kompostiga täidetud kunstkiust kotti, siis ei ole sõeluda vaja.
- **Segu kääritatakse** aeg-ajalt segamisega õhustades kaks-kolm nädalat, olenevalt välistemperatuurist.
- Lisada lehtede märgamiseks suhkrut või melassi (10 liitri kohta umbes 0,5 klaasi).
- Pritsimisel jälgida, et kõik taimeosad saaksid kääritisega kaetud.
- Tugevad vihmajud pesevad kääritise taimedelt maha!
- Häid tulemusi on saadud nt **kartuli-lehemädaniku, hahkhallituse ja roosteseente** tõrjes.

Taimeleotis ja taimetee

- **Taimeleotise** valmistamiseks pannakse taimeosad ööpäevaks likku ja seejärel keedetakse pool tundi vesivannil.
- Leotiseks sobivad: **hariliku soolikarohi, koirohi, kõrvenõges, põldosi, maarjasõnajalg, hariliku kesalill, võilill, varemerohi, paiseleht, sookail, raudroh, pappel või ka niidetud rohi.**
- **Taimetee** saamiseks valatakse kindel kogus taimi keeva veega üle, kaetakse pealt tihedalt kinni ning lastakse veerand tundi või ka kauem tõmmata.
- **Leotiste ja teede puudus** - kuumutamisel lähevad kaotsi lagunevad lõhnained, mis on putukate käitumisele eriti olulised.

Mehaanilised tõkked ja püünised

Kahjurite ärakorjamine



Liiliakukk



Aiapõrnikas



Lehevaablase ebaröövikud



Kartulimardikas

- Külmatarretuses kahjurid saab varahommikul puu alla laotatud riidele maha raputada.
- Kahjurid lina pealt kokku korjata ja ära põletada.



Pirnipuu-pahklest



Ploomivaablane

Kahjurite maha pesemine



Õunapuu-võrgendikoi



Kollane karusmarja-lehevaablane



Pirnipuu-
võrgendivaablane

- Tugev veejuga raputab väikesed kahjurid lehtedelt maha.
- Eraldi tähelepanu pöörata lehtede alumistele pooltele.



Õunapuu lehetäi

Liimipüünised

Kollane liimipüünis:

- Lehetäilised
- Kapsakärbes
- Kapsaliblikad
- Seenesääsklased
- Sibulakärbes
- Ripslased
- Kasvuhoone-karilane
- jt



- Sinine liimipüünis:
 - ripslased
- Valge liimipüünis
 - Maakirbud
 - Rohulutiklased
 - Vaarikamardikas



Kattellooride või putukakaitsekanga kasutamine

- Kaitseks kahjurite eest.
- Katapeenrad kohe peale külvi.
- Loori all olukorda pidevalt kontrollida!
- Kapsastel-
maakirbud,
kapsakärbes, kapsakoi,
kapsaöölane
- Porgand-
porgandikärbes
- Jms.



Maakirpude kahjustus



Porgandikärbes



Kattellooride kasutamine

Liimivöö

- Rohelisele liimile kleepuvad vaid sellest üle roomavad kahjurputukad.
- Liimivööde paigutus tüve ümber lennuvõimetute emasliblikate püüdmiseks (hallavaksikule augusti lõpus, külmavaksikule septembri lõpus).



Liimpüünis/roheline vaha
250g



Vesipüünised

- Kasutatakse putukate seireks ja väljapüügiks.
- Kollast värvi (atraktant) vesi või liimipüünistega saab kindlaks teha lehetäide, porgandikärbse jt. kahjurite arvukust



Püünisvööd

- Viljapuu tüvedel talvituvate kahjurite püüdmise vahend.
- Püünisvöö võib olla mitmesugusest põlevast materjalist riba, mis juulis seotakse viljapuu tüvele ja hilissügisel hävitatakse koos selle alla kogunenud kahjuritega.
- Nukkuma kogunenud mähkurid jm kahjurid



Õunamähkur



Ploomimähkur



Tigude ja nälkjate tõrje

- Looduslike vaenlaste soodustamine.
- Püünised - nt. õlu, pärm ja piima segu.
- Multšid ja takistusribad - liiv, saepuru, puutuhk, kruus, kohvipaks, purustatud teokarbid, koi- ja soolikarohi, sidrunmeliss, münt, tammelehed, kuuse- ja männiokkaid, värsked sõnajalalehed jne.
- Tigude tõrje graanulid - raud (III) ortofosfaat
Tooted: Ferramol, Ferramol Limacide



Tigude ja nälkjate püünis



Stopp Hispaania teetigu



Bioloogiline tõrje ja hügieen

Kahjurite looduslike vaenlaste soodustamine

- Hekkide, metsatukkade, tiikide säilitamine ja rajamine - elupaigad taimekahjustajate looduslikele vaenlastele.
- Kasvatage piparmünti, apteegitilli, tilli, harilikku raudrohtu ja võililli need aitavad lepatriinusid jt kasulikke putukaid aeda meelitada.
- Tolmeldajatel toidubaas, sel ajal kui kultuurtaimed ei õitse



Bioloogiline tõrje

- Põhineb taimekahjustajate looduslike vaenlaste ning kahjurite käitumuslike iseärasuste ja taimi tugevdavate looduslike vahendite kasutamisel.



Encarsia formosa



Ripslased



– *Amblyseius cucumeris*, ripslaste tõrjeks



Kasvuhoonekarilane

Kedriklestade, taimelestade tõrje

- Taimelootised **soolikarohust, koirohust, kõrvenõgesest** või **sookailust**. Pritsimist tuleb korrata nädalaste vahedega.
- Röövlest, *Neoseiulus californicus* toitub teistest lestadest, aga ka õietolmust. Taluvad kõrgeid temperatuure ja madalat niiskust paremini kui *Phytoseiulus persimilis*
- Röövlest, *P. persimilis* sööb ainult kedriklesti ning ei tule toime pikka aega ilma söögita.
- **Spical**
- **Spical Plus**
- **Spidex**



Röövlest, *Phytoseiulus persimilis*



Röövlest, *Neoseiulus californicus*



Lindude kahjustus



Töövahendite ja inventari hügieen

Haiguste leviku peatamine kontaktteel

Lõikeriistad: Viirused, bakterhaigused ja seente eosed (nt viljapuude vähk) kanduvad kääride ja saagidega ühelt taimelt teisele.

- *Praktika:* Desinfitseerida terad pärast iga kahtlase taime lõikamist.

Mullaharimisriistad: Labidad ja kobestid tuleb mullast puhastada, kui liigutakse ühelt objektilt teisele (eriti avamaalt kasvuhoonesse).



Töövahendite ja inventari hügieen

Inventari pesu ja taaskasutus

- **Potid, kassetid ja alused:** Vanas mullas ja pottide servadel säilivad tõusmepõletiku tekitajad, muna- ja vastsestaadiumis kahjurid (nt villtäid, juuretäid).
 - **Reegel:** Mitte kunagi kasutada inventari uuesti ilma eelneva pesu ja desinfektsioonita.
- **Kastmisotsikud:** Hoia voolikuotsikud maast lahti – märg muld ja voolikuotsik on ideaalne tee patogeenidele (nt *Phytophthora*) taimetele jõudmiseks.
- **Töötaja roll leviku tõkestamisel**
- **Riided ja kindad:** Pärast tööd kahjustajatega (nt kasvuhoonekarilane või hahkhallitus) puhastada riided/kindad enne "puhtasse" osakonda suundumist.
- **Järjekord:** Alusta töid alati tervete taimede juurest ja liigu haigete poole, mitte vastupidi.



Suur tänu!



MTÜ
Taimetohter



Osa pilte võetud illustreerimiseks internetist